



PERCEPTION DE LA POLLUTION ATMOSPHERIQUE A SFAX (CENTRE-EST DE LA TUNISIE):

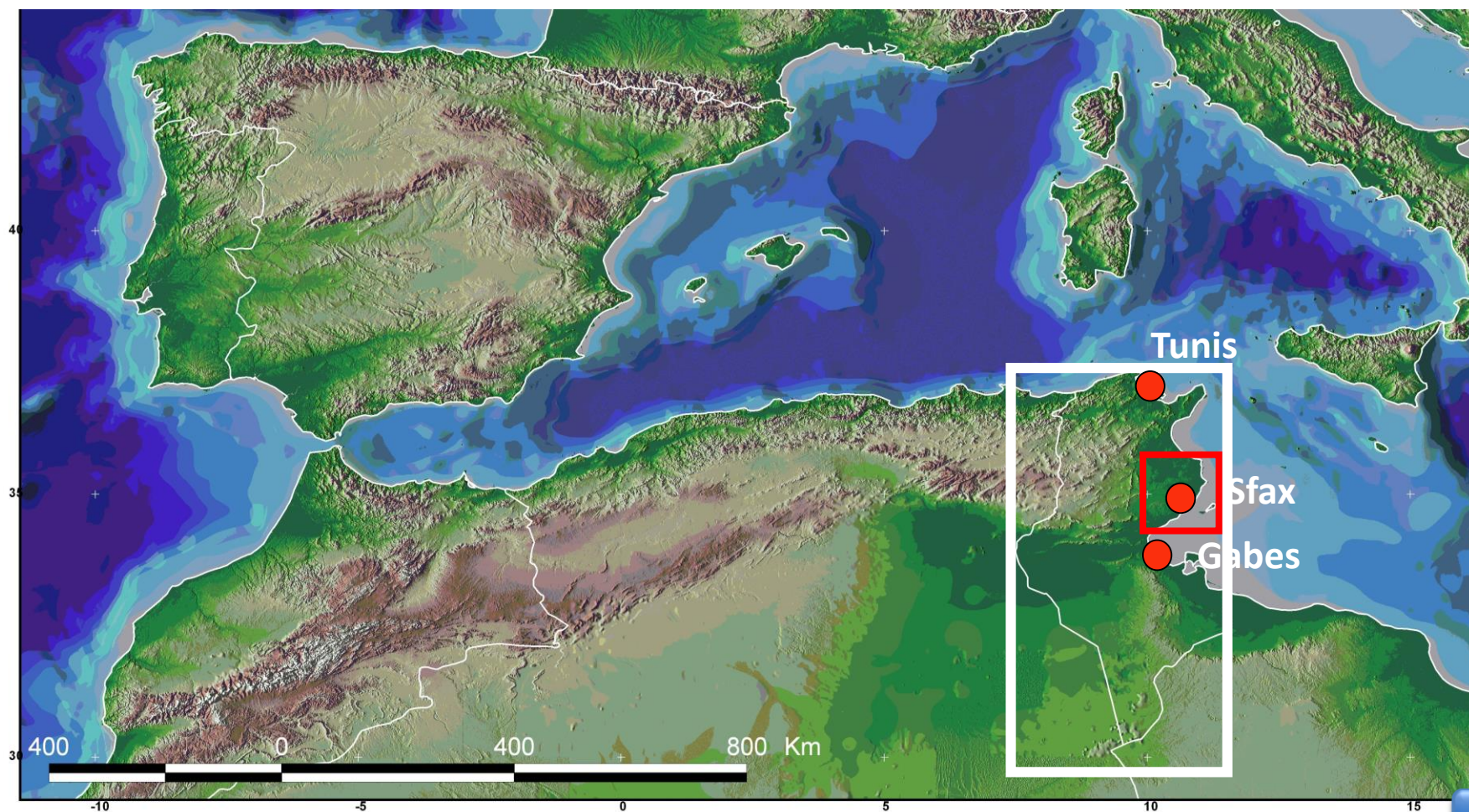


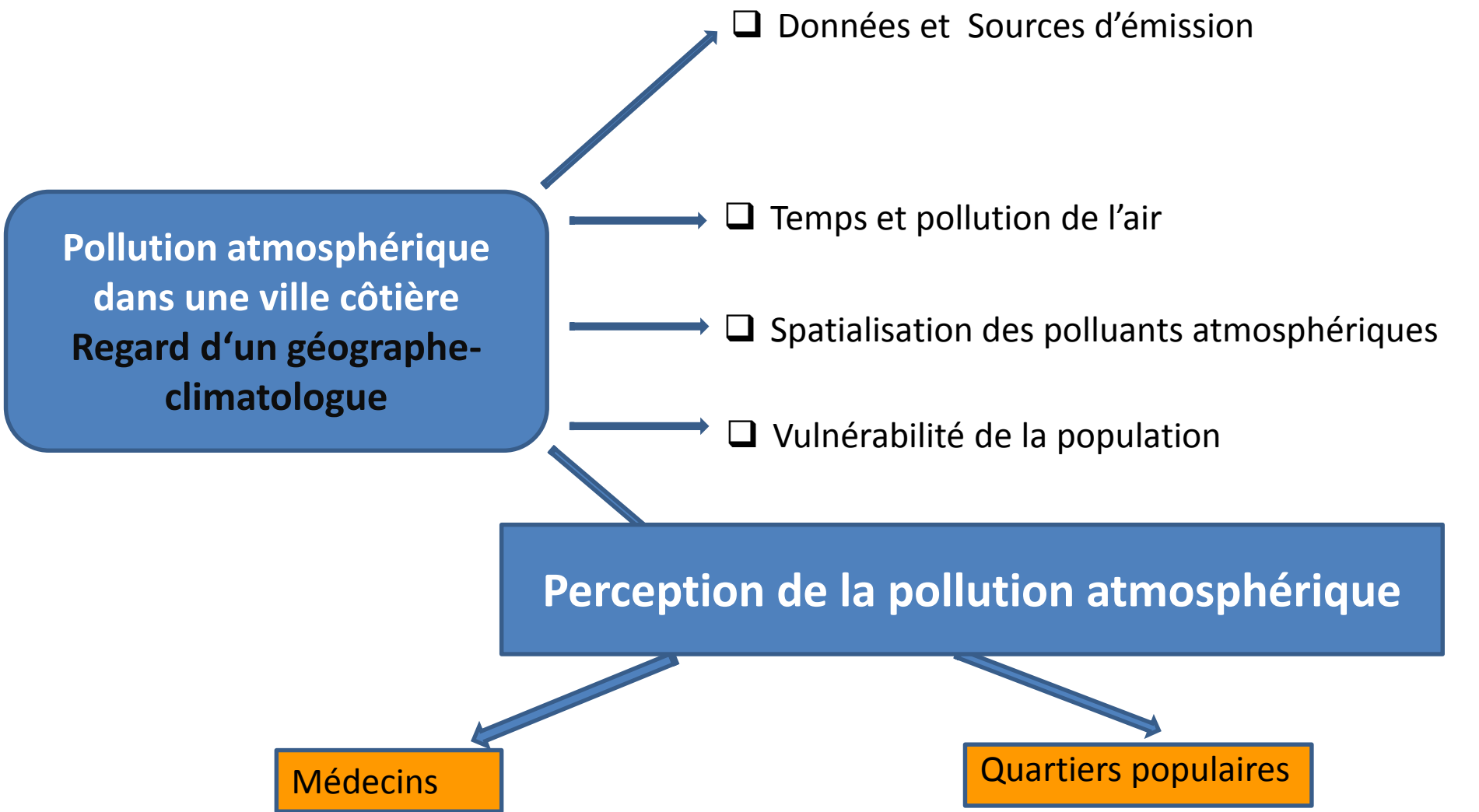
DAHECH S et et BOUAZIZ R

*Maitre-Assistant –HDR de l'enseignement supérieur à la FLSH de Sfax
Laboratoire SYFACTE
; salem.dahech@gmail.com*

Cadre de l'étude

- Dégradation accrue de la qualité de l'air en milieu urbain, dans les grandes villes côtières, notamment dans les quartiers denses;
- en fonction du temps (le calme domine en Méditerranée en été).
- Impacts sanitaires.
- Proposer certaines solutions à différentes échéances.

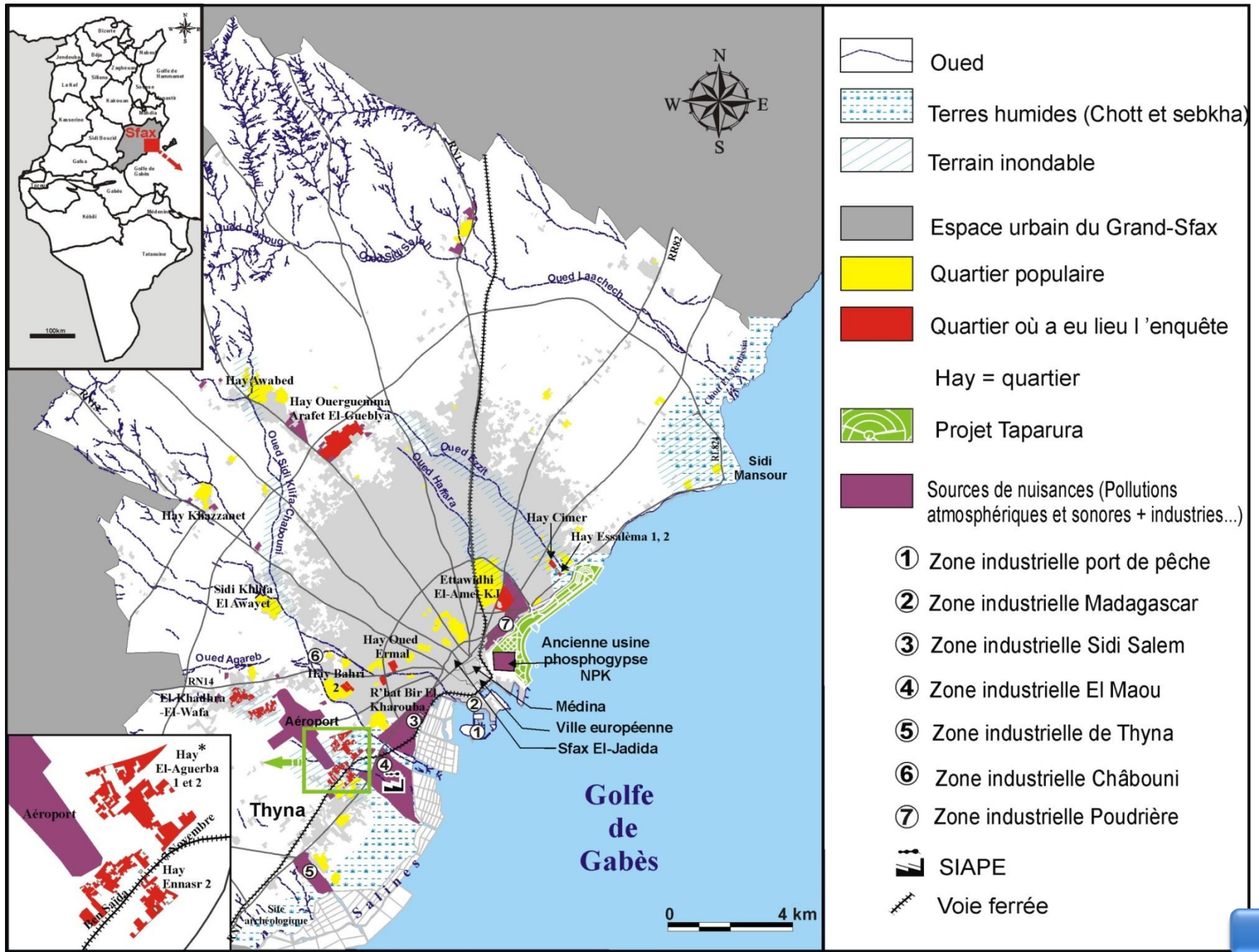




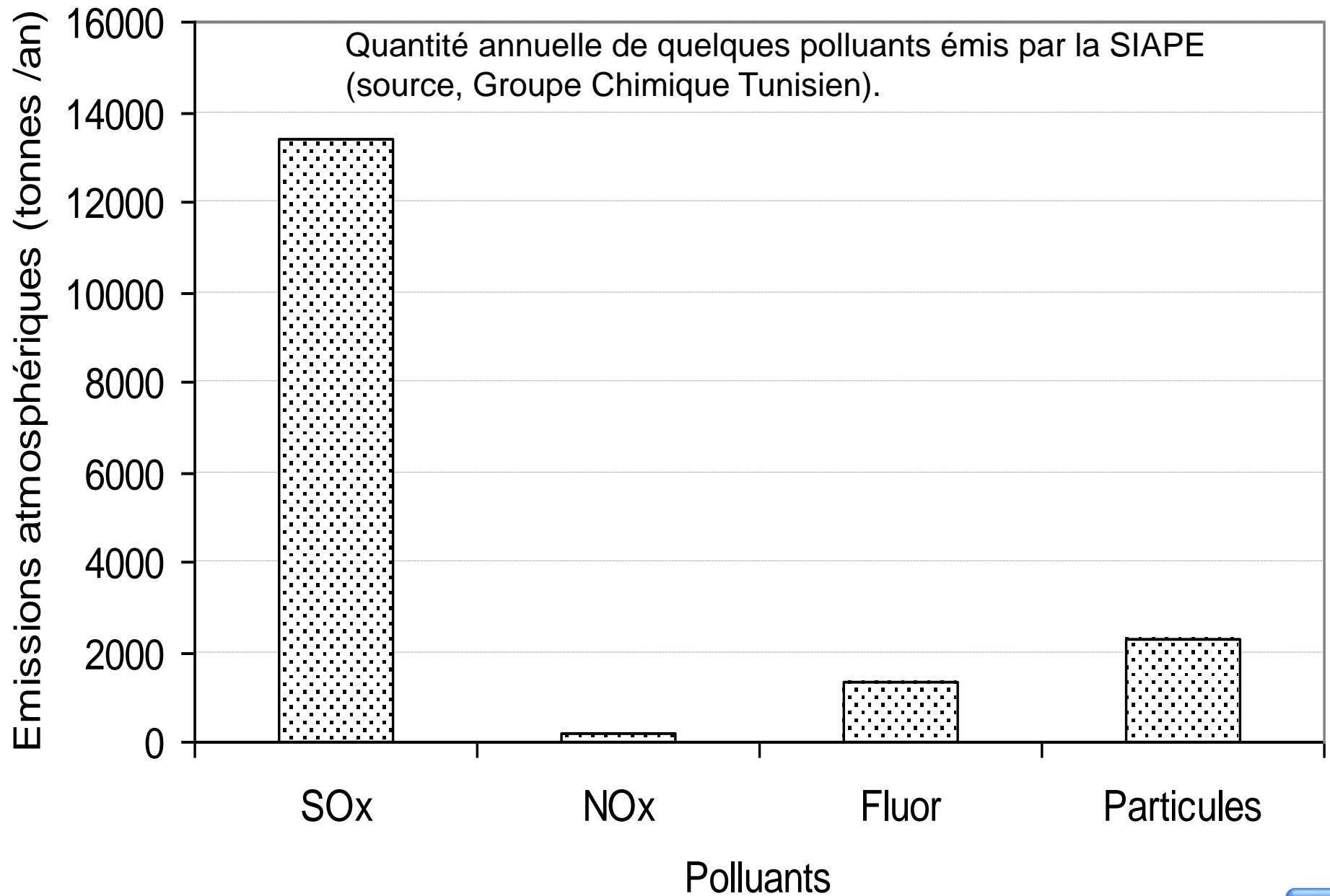
population plus au moins homogène sur le plan socio-économique.

Les effets de la situation géographique de ces quartiers et de l'exposition à diverses sources de nuisances sur la perception sont mis en évidence.

1. Zone d'étude: sources de nuisances et quartiers enquêtés



1. Zone d'étude



1.Zone d'étude

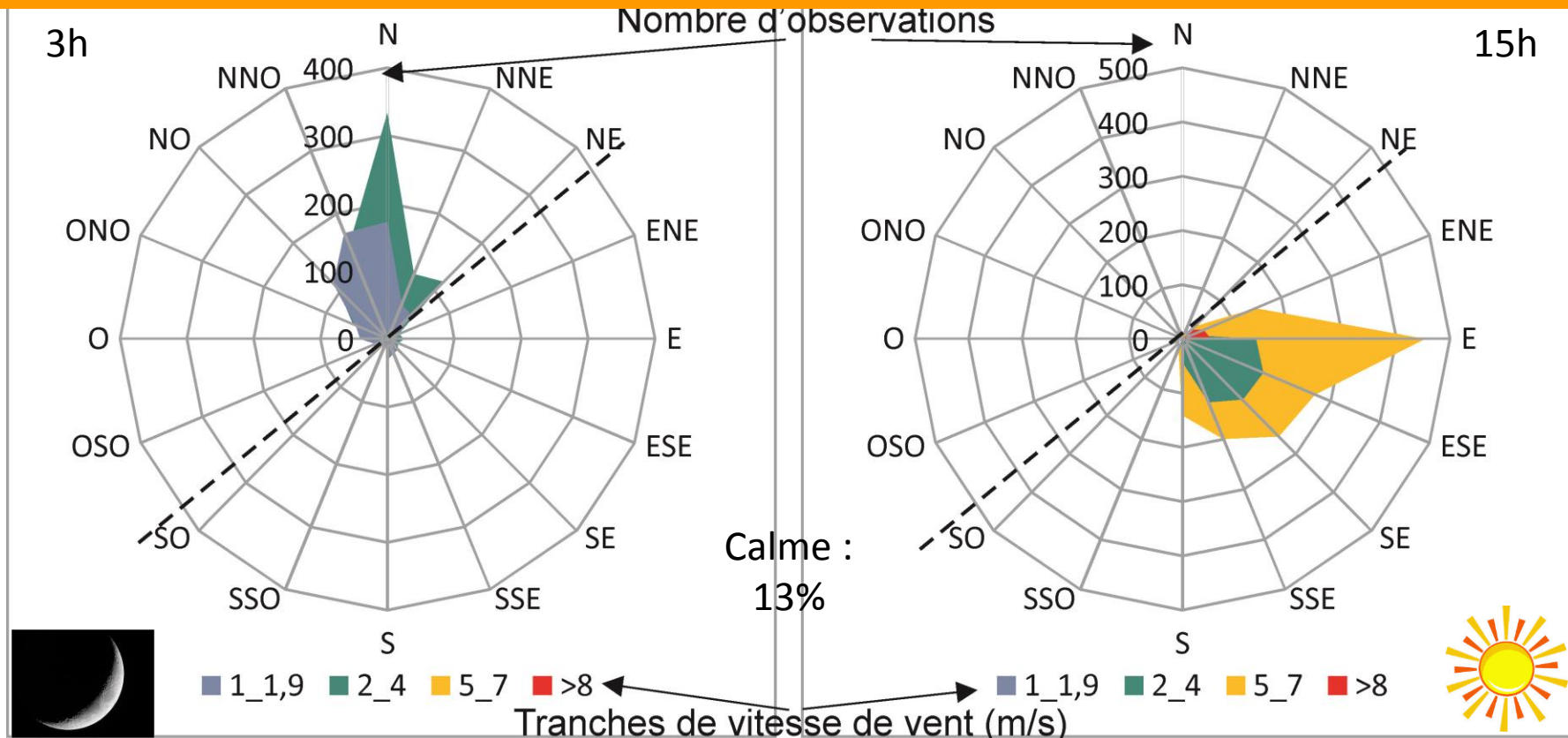


1. Zone d'étude

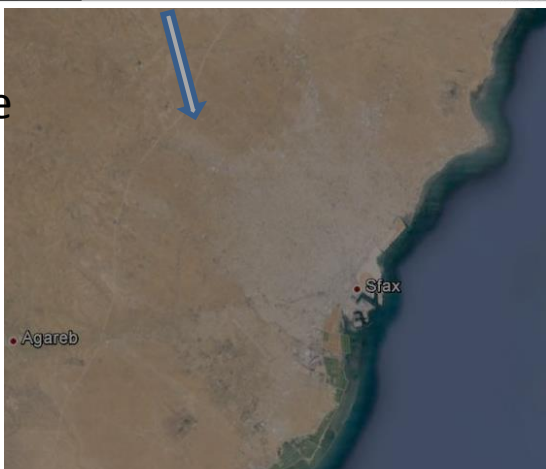
- **PM10**: 91% des moyennes journalières des dépassent la norme $50\mu\text{g}/\text{m}^3$ et 40% dépassent la valeur limite $80\mu\text{g}/\text{m}^3$
- **SO₂**: 4% des enregistrements horaires dépassent la valeur limite ($350\mu\text{g}/\text{m}^3$; soit 340 cas; max 20 fois cette norme en 2006)
- **Ozone**: 6% des enregistrements horaires dépassent la norme 90ppb (2006-2011),

Des dépassements enregistrés fréquemment par temps de brise

2. Temps et pollution de l'air: impact des brises littorales



Brise de terre

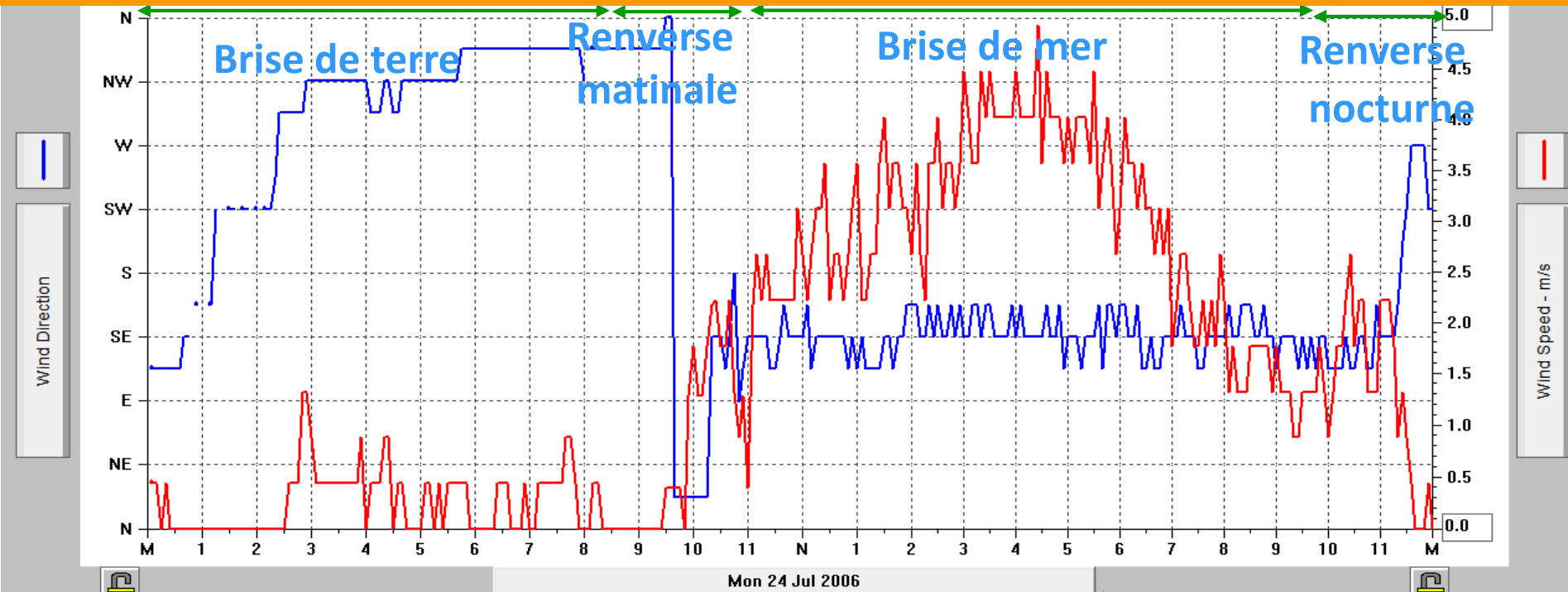


Rose de vent des mois de Juillet et août (INM, 1972-2012)

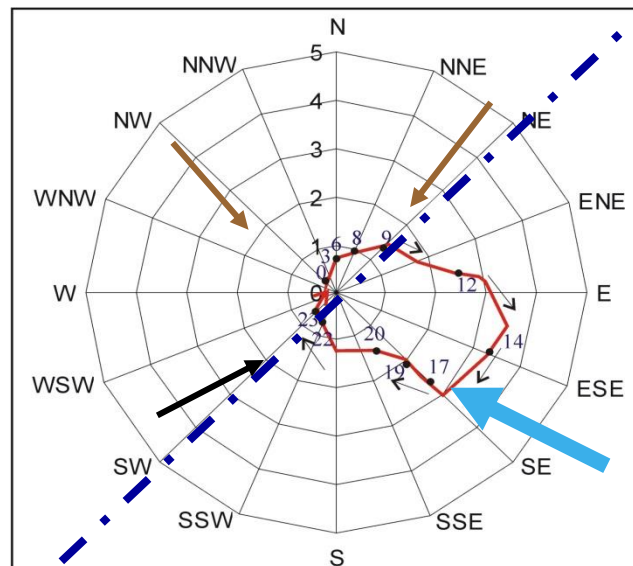
Brise de mer



2. Temps et pollution de l'air: impact des brises littorales



Anémogramme en situation de calme estival (exemple du 24/07/06, données Davis, station à 2km du centre et de la mer)

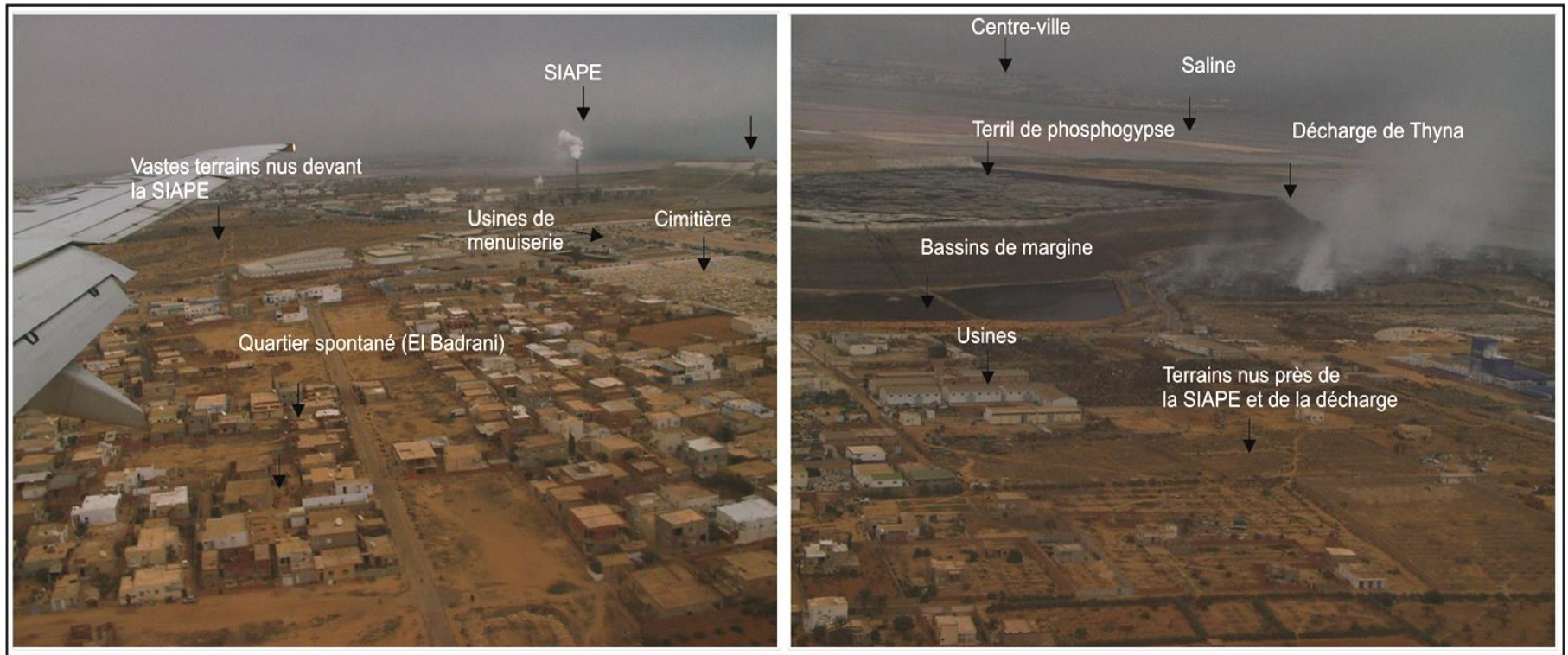


Hodographe en situation de calme estival (exemple du 24/07/06, données Davis, station à 2km du centre et de la mer)

2. Temps et pollution de l'air: impact des brises littorales



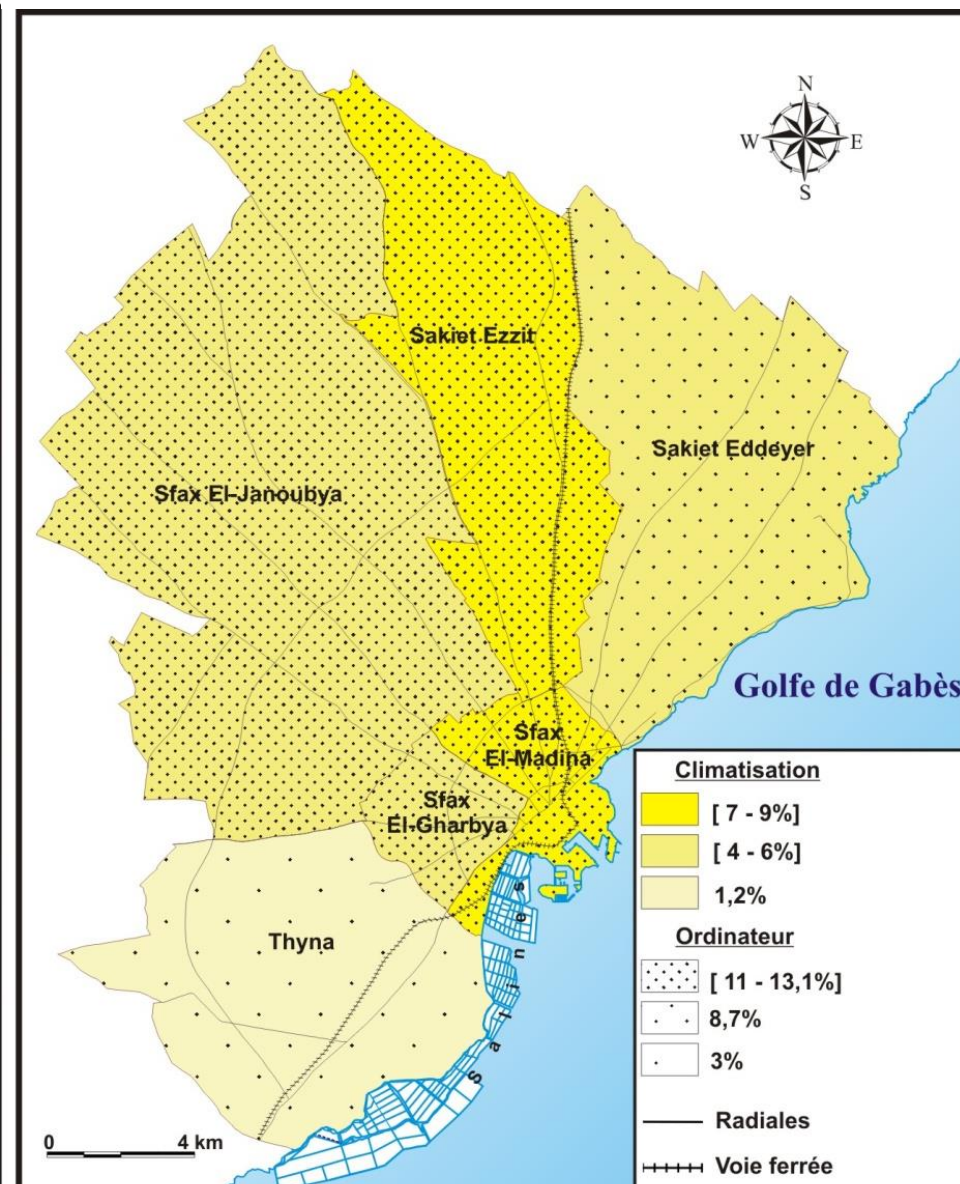
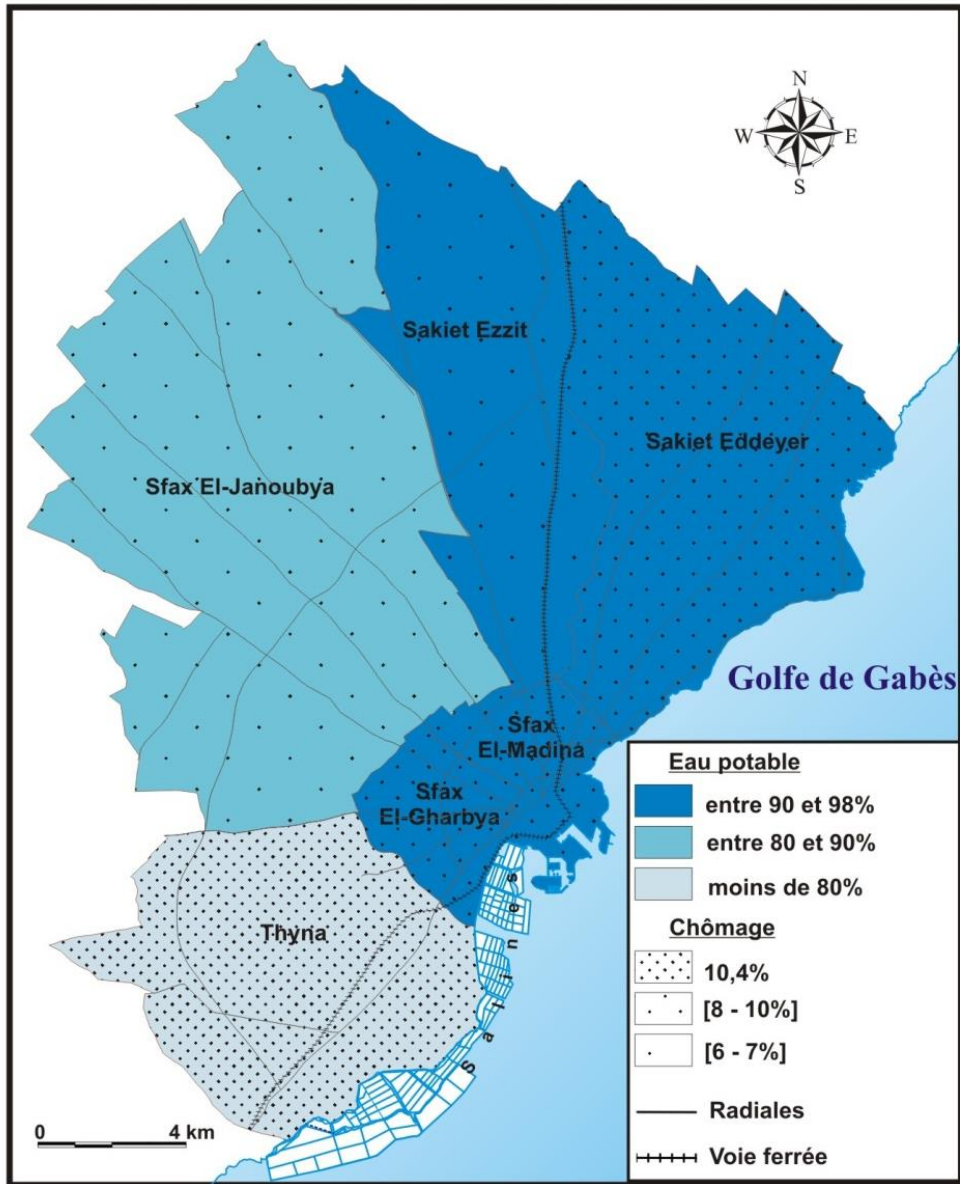
3. Vulnérabilité de la population face à la pollution de l'air



Vue aérienne du quartier non programmé « El Badrani » et milieu environnant de la décharge et de la SIAPE (*clichés : Dahech, 18 novembre 2005*).



3. Vulnérabilité de la population face à la pollution de l'air



Aspects socio-économiques dans les délégations du Grand Sfax (données INS, recensement de la population de 2004)

3. Vulnérabilité de la population face à la pollution de l'air

- Une mauvaise isolation des logements, le taux de chômage a atteint 30% en 2011.
- 60% parmi eux n'ont pas eu accès au collège.
- Le taux des fumeurs chez les masculins âgés de plus de 20 ans dépasse 80% .
- 20% pensent que la pollution de l'air est leur problème majeur (le reste évoque le chômage, l'infrastructure défectueuse, la sécurité, les inondations).

Enquête , 300 ménages, (SDGS et entretiens personnels, Dahech et Bouaziz, 2012)

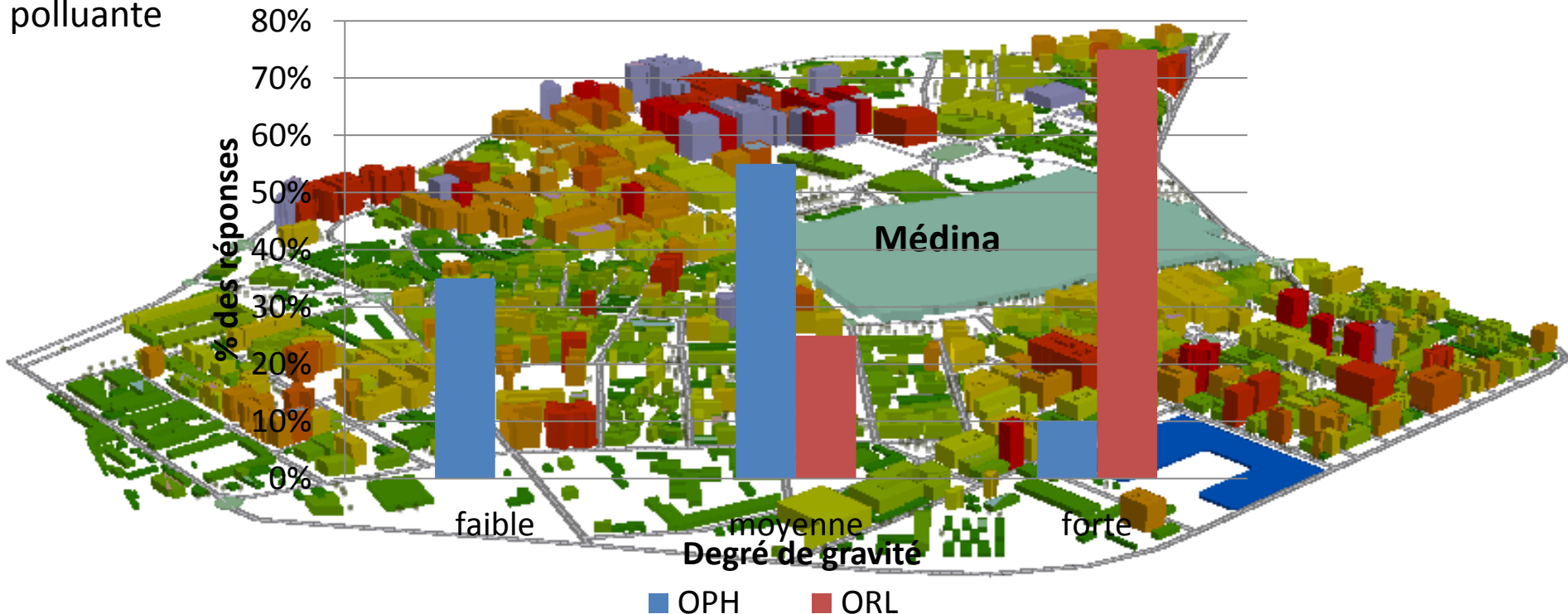
4. La pollution atmosphérique à Sfax aux yeux des médecins

85% de la base de sondage.

22 ophtalmologistes

20 médecins ORL

Unanimes sur la relation pollution atmosphérique/morbidité; la SIAPE comme la source la plus polluante



Allergies oculaires (15 fois sur 22),
Conjonctivite (10 fois).

cancers des voies aéro-digestives 10/20
maladies allergiques chroniques comme les
rhinites et les sinusites et asthmes

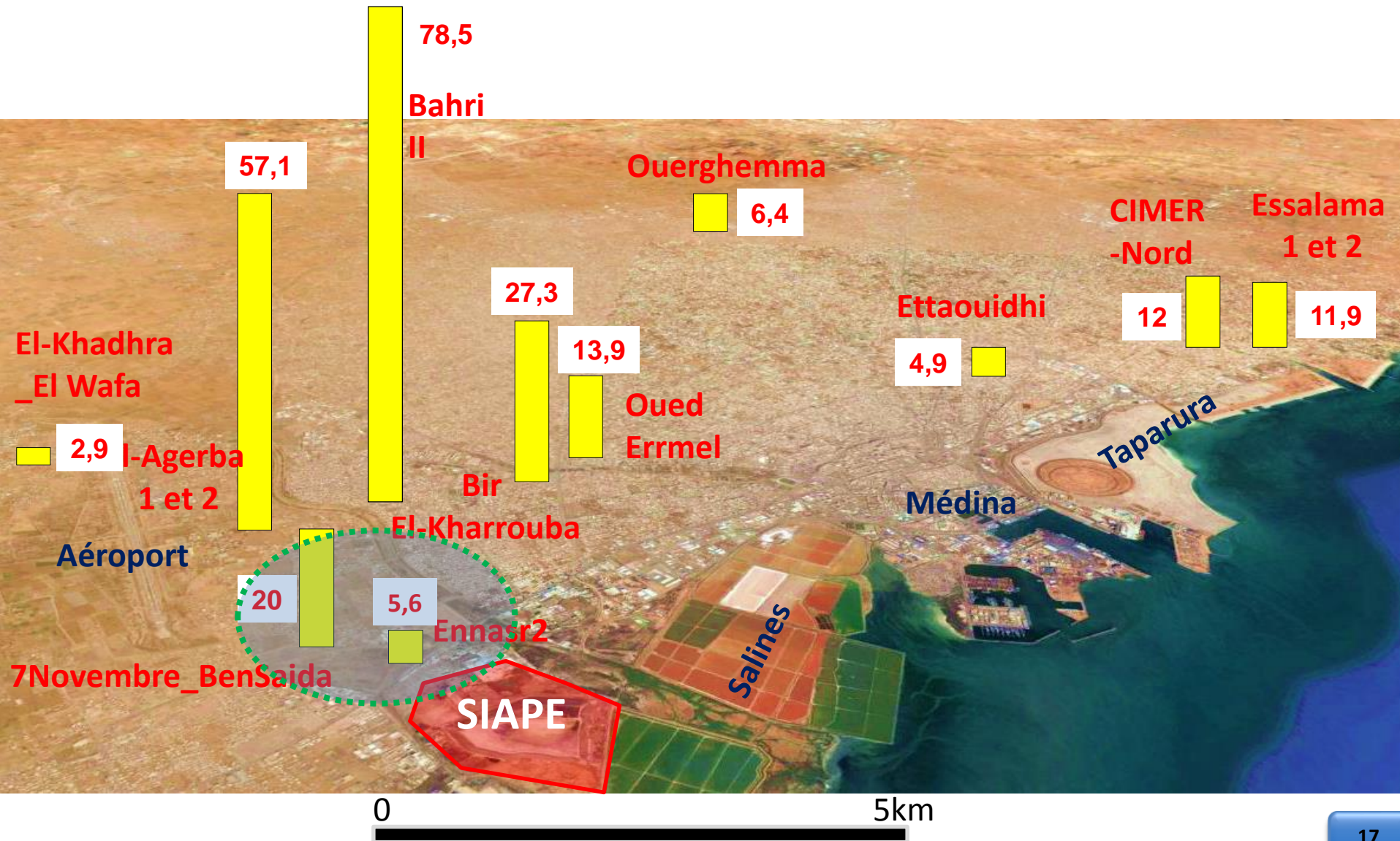
5. Perception de la pollution atmosphérique par la population

. Un échantillon de 1000 ménages, soit environ 12% de la population mère, a été interrogé, appartenant à 11 quartiers populaires.



5. Perception de la pollution atmosphérique par la population

Pourcentage des chefs de ménage percevant la pollution atmosphérique comme la majeure source de nuisance (*enquête auprès de 12% des chefs de ménage*)



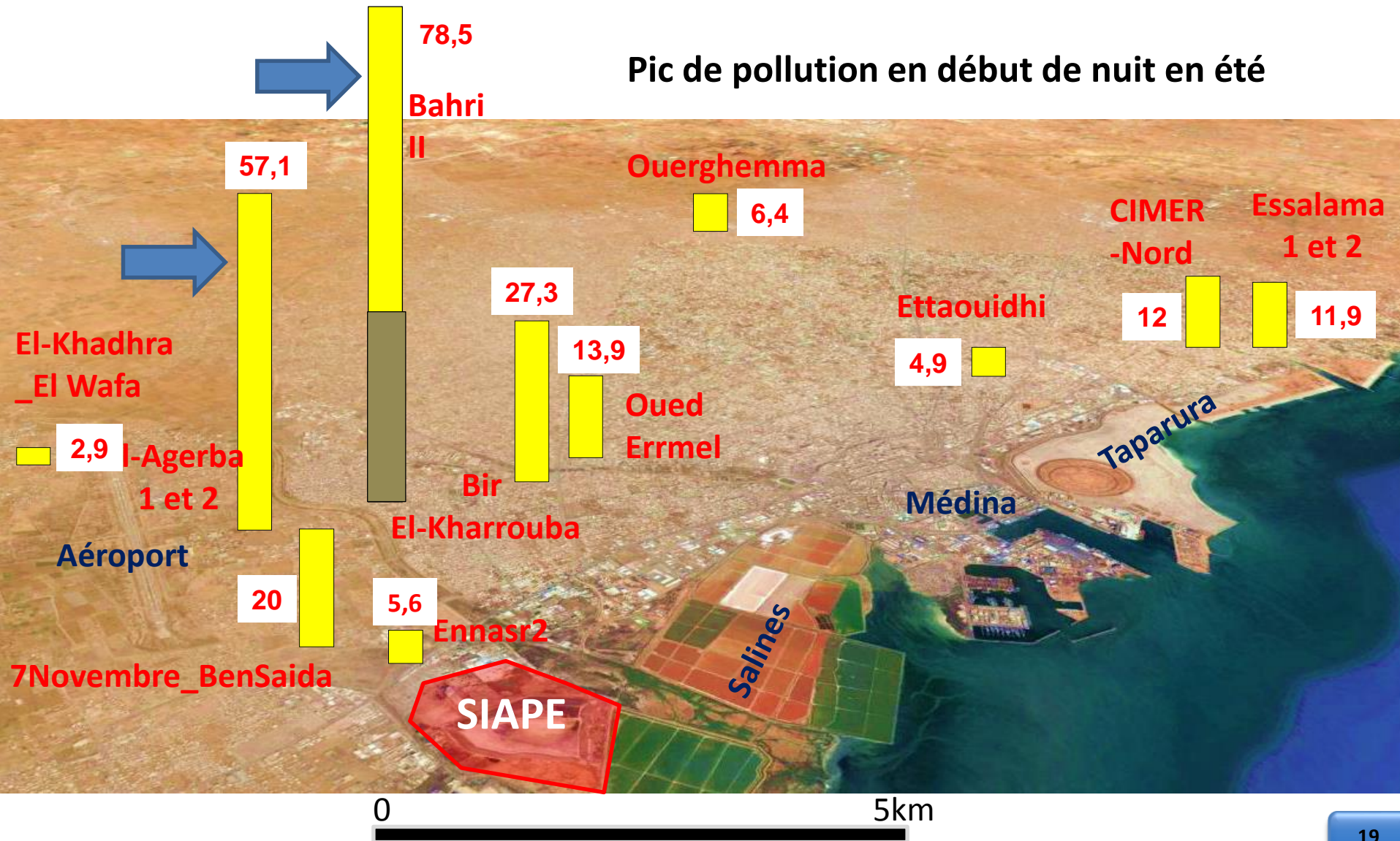
IV. Vulnérabilité de la population face à la pollution de l'air



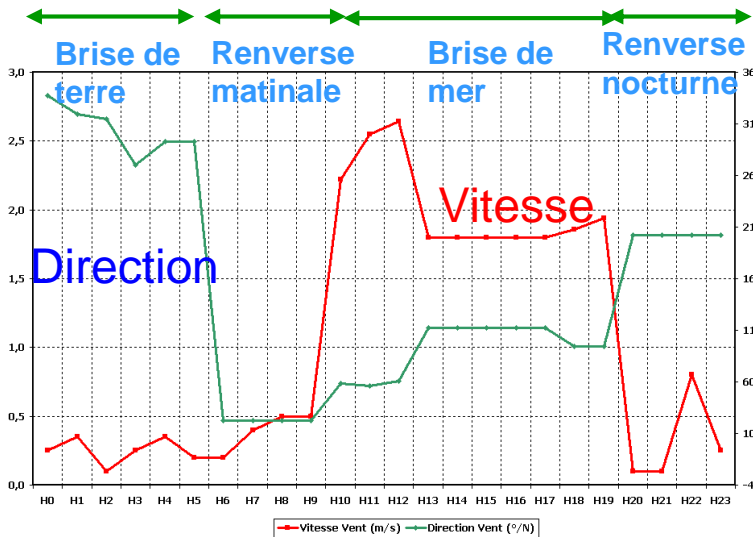
5. Perception de la pollution atmosphérique par la population

Pourcentage des chefs de ménage percevant la pollution atmosphérique comme la majeure source de nuisance (*enquête auprès de 12% des chefs de ménage*)

Pic de pollution en début de nuit en été

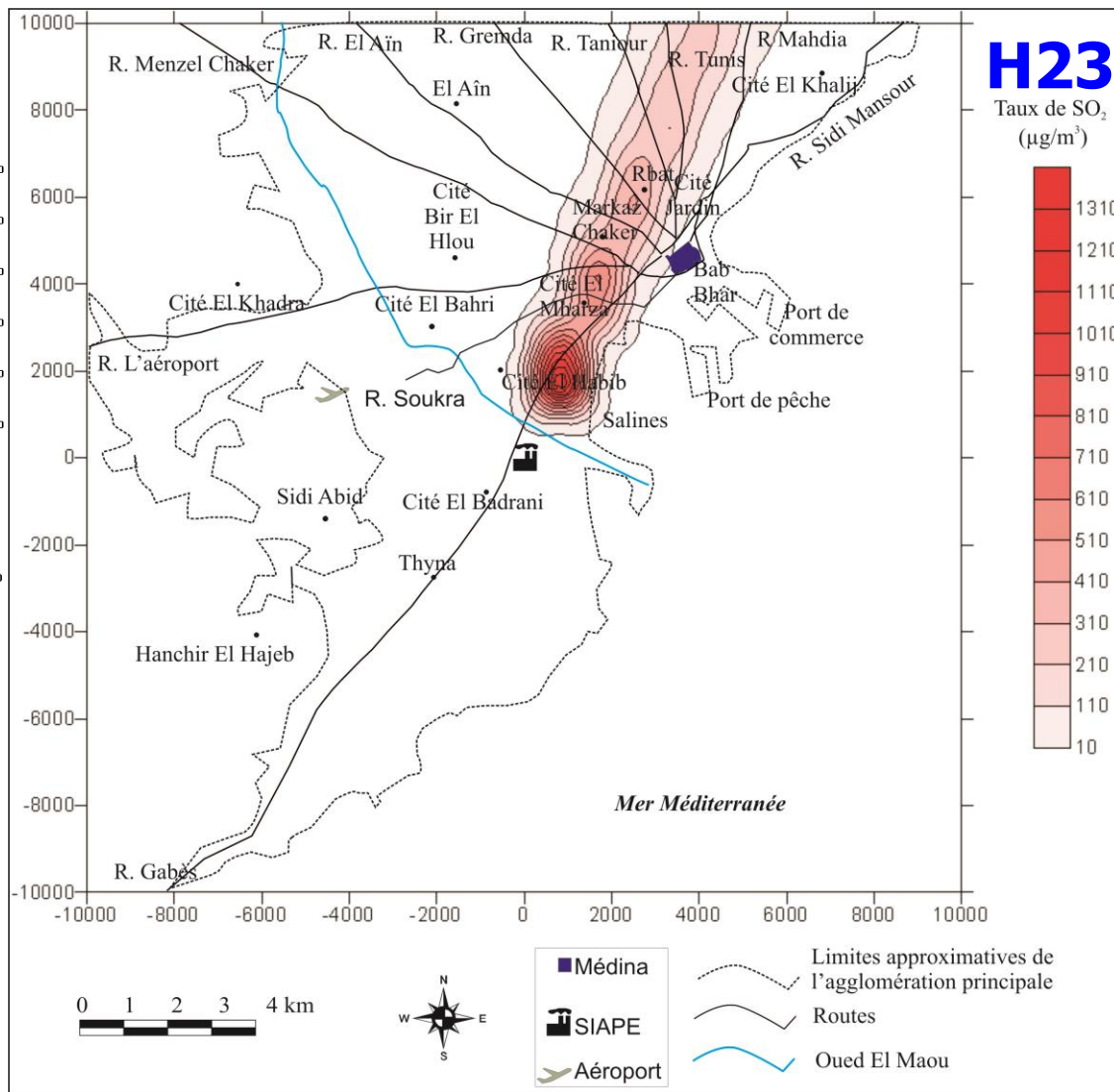


5. Perception de la pollution atmosphérique par la population



Jour de brise 12 août 2004

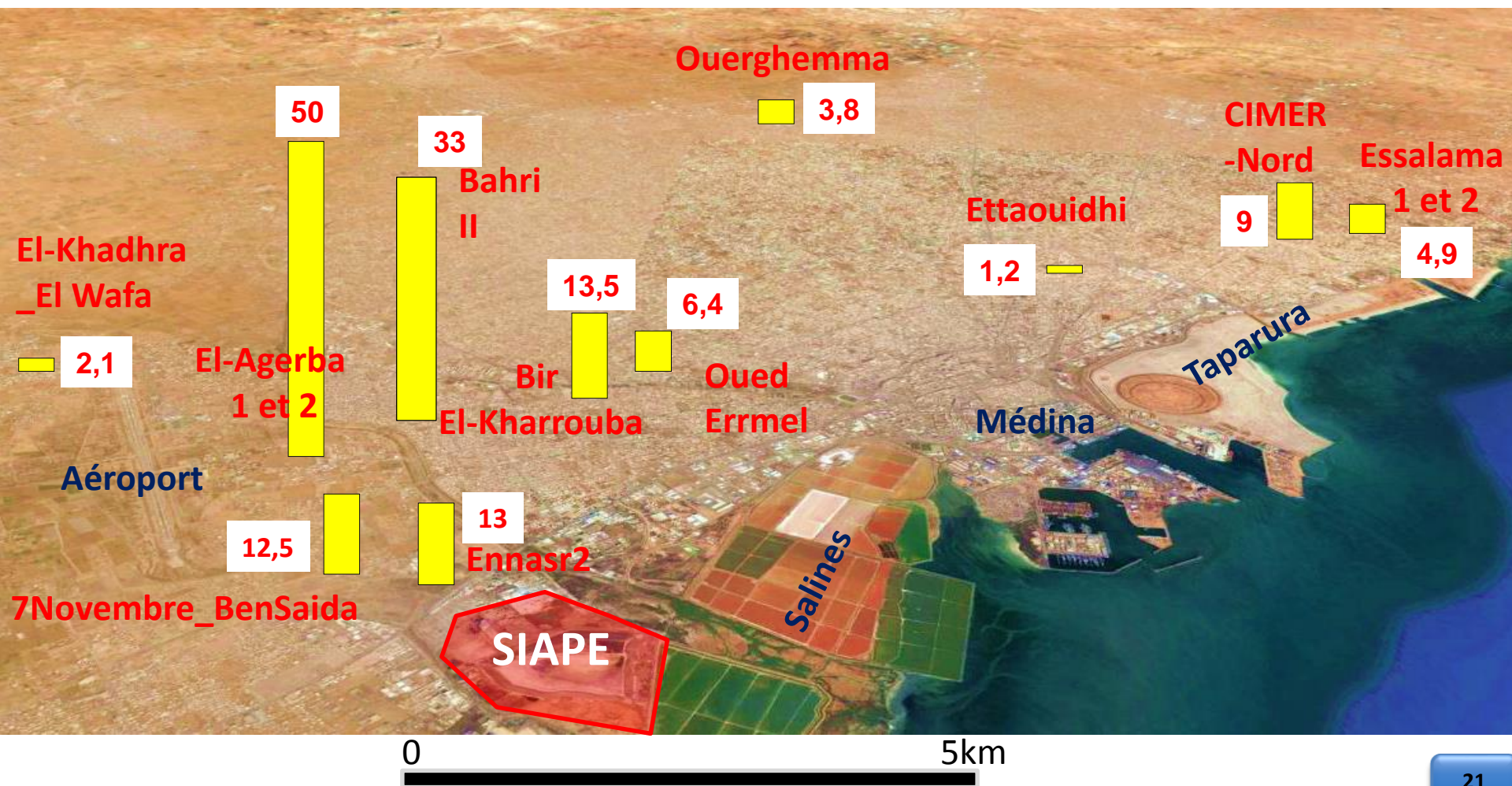
Variation spatiale de la distribution des polluants en situation de brise : exemple du SO₂ émis par la SIAPE



5. Perception de la pollution atmosphérique par la population

Urgence de la délocalisation de la SIAPE afin d'améliorer leur qualité de vie

Degré d'acceptation de la pollution atmosphérique élevé



Conclusions

- Les médecins sondés sont unanimes sur les effets néfastes de la pollution atmosphérique sur la santé à Sfax.
 - Dans le cadre d'une thèse en cours, des entretiens avec des pneumologues sont réalisés.
 - La population est plutôt préoccupée par les risques à effet direct.
 - La délocalisation de la SiAPE, jugée prioritaire par la société civile, n'est pas à l'ordre du jour dans certains quartiers proches de l'usine.
 - Les programmes de réhabilitation de la côte sud de Sfax sont difficiles à réaliser dans le contexte socio-économique actuel.
-
- Les quartiers situés loin des sources de pollution atmosphérique sont préoccupés par d'autres sources de nuisances environnementales.
 - Pollution et santé.
 - Cartographie fine des inégalités spatiales.